

Genomgång av registreringar 2010 samt följsamheten av de regler som klubben beslutat skall gälla baserade på RAS- westie (rasspecifika avelsstrategier för rasen)

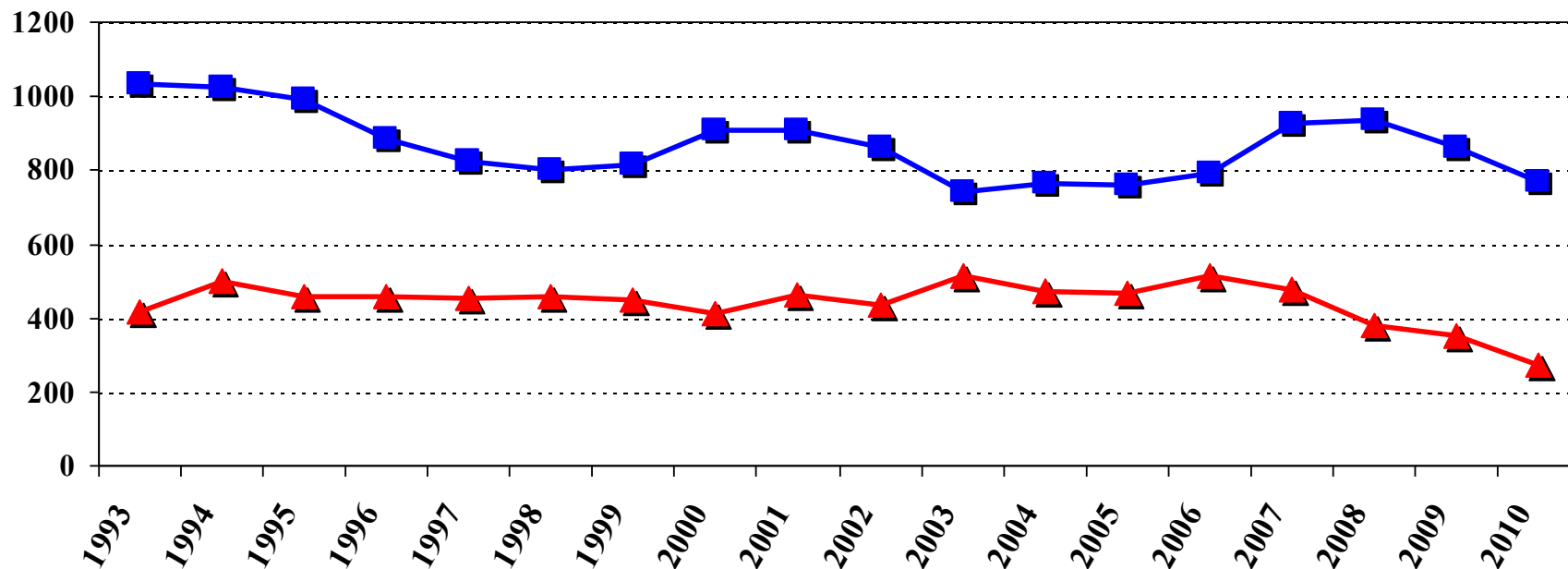


På uppdrag av styrelsen har WesteAlliansens Avels- och Uppfödarkommitté gjort denna sammanställning till årsmötet 2011.

Frågor på materialet kan ställas till Ingegerd Grûnberger igrunberger@hotmail.com tfn. 08-754 60 99

Antalet registrerade westie och medlemmar i Westiealliansen

Antal



▲ Registreringar

■ Medlemmar

1993	1994	1995	1996	1997	1998	1999	2000	2001
415	499	460	457	454	461	450	413	465
2002	2003	2004	2005	2006	2007	2008	2009	2010
436	512	474	467	512	475	380	351	272

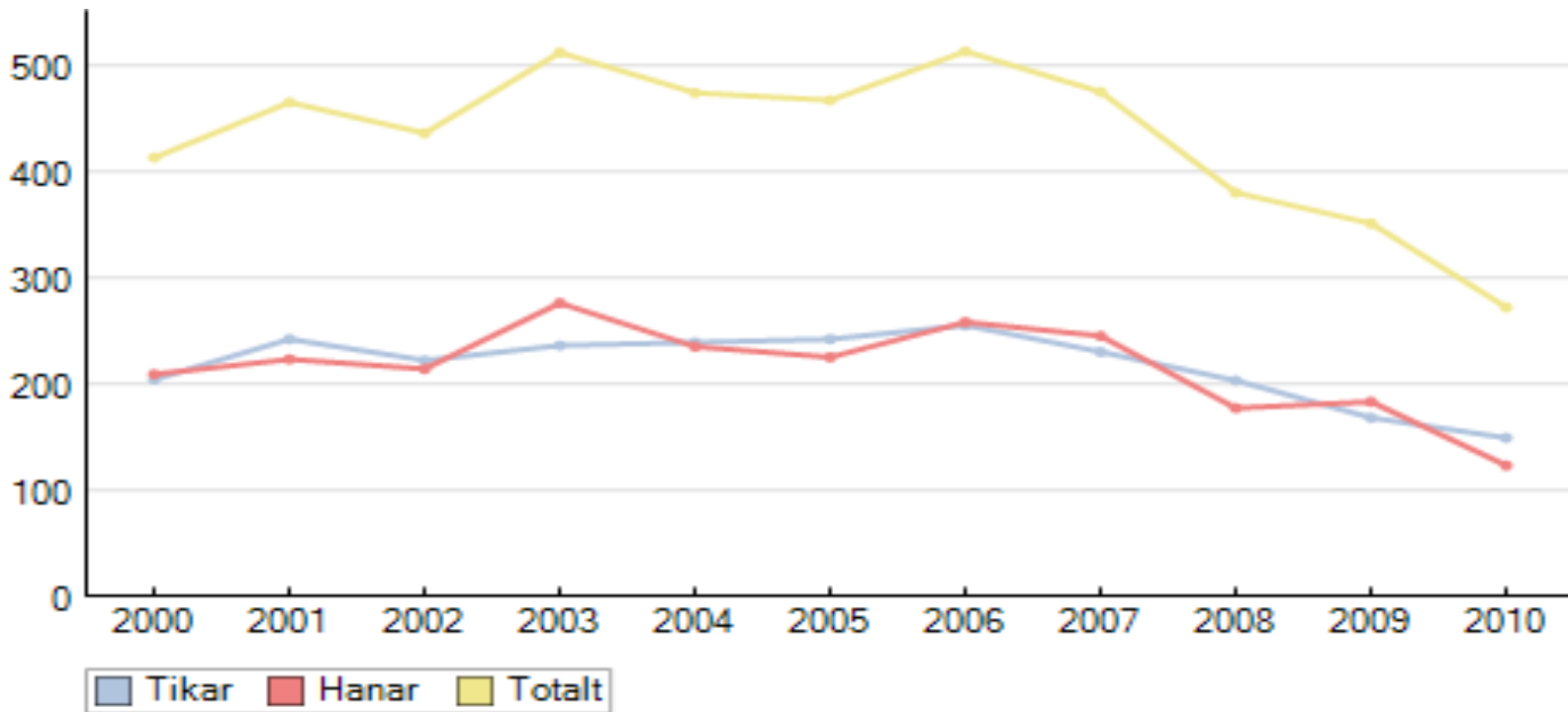
1993	1994	1995	1996	1997	1998	1999	2000	2001
1031	1025	993	883	827	803	817	908	908
2002	2003	2004	2005	2006	2007	2008	2009	2010
863	742	763	760	792	925	935	862	769

Registreringsstatistik

Registreringsår 2000-2010

Antal reg/år	2000	2001	2002	2003	2004	2005	2006	2007	2008	2009	2010
Tikar (varav importer)	204	242	222	236	239 (2)	242 (2)	255 (8)	230 (9)	203 (4)	168 (4)	149 (3)
Hanar (varav importer)	209	223	214	276	235 (4)	225 (3)	258 (6)	245 (6)	177 (2)	183 (4)	123 (2)
Totalt	413	465	436	512	474 (6)	467 (5)	513 (14)	475 (15)	380 (6)	351 (8)	272 (5)

Importer kan visas fr. o. m 2004 (inom parentes)



Registrerade valpar 2010 var 272 st . En markant minskning med 79 valpar eller -22,5 % från 2009 då det registrerades 351 valpar. Westie ligger som förra året på 8:e plats på "10-I- TOPP-TERRIER". Källa: SKK

Vad är det som klubben följer upp ?

- **Medlemskap i WA:** Hur många av våra uppfödare som var medlemmar i klubben, respektive icke medlemmar av de som registrerade valpar 2010.
- **Ålder vid avelsdebut:** Tik som används i avel måste uppnått åldersgränsen 18 månader enligt Jordbruksverket (SJVFS 2008:5).
- **Meriter:** Avelsdjur skall vara bedömda på officiell utställning (FCI) i sitt hemland med lägst ett förstapris/very good i kvalitet innan de paras.
- **Koll mot hanhundslistan:** Innebär att en hane får som mest lämna ca 80 i Sverige registrerade valpar.
- **Släktskap:** (Inavelsgrad). Det är önskvärt att denna siffra ligger under 2,5 %.
- **Temperament** - Antal hundar som genomgått MH (mentalbeskrivning hund) som är en beskrivning hur hunden uppför sig inför olika moment som protokollförs.

Kullar och valpar registrerade 2010.

Fördelning av registrerade kullar och valpar på uppfödare och personer utan kennelnamn.

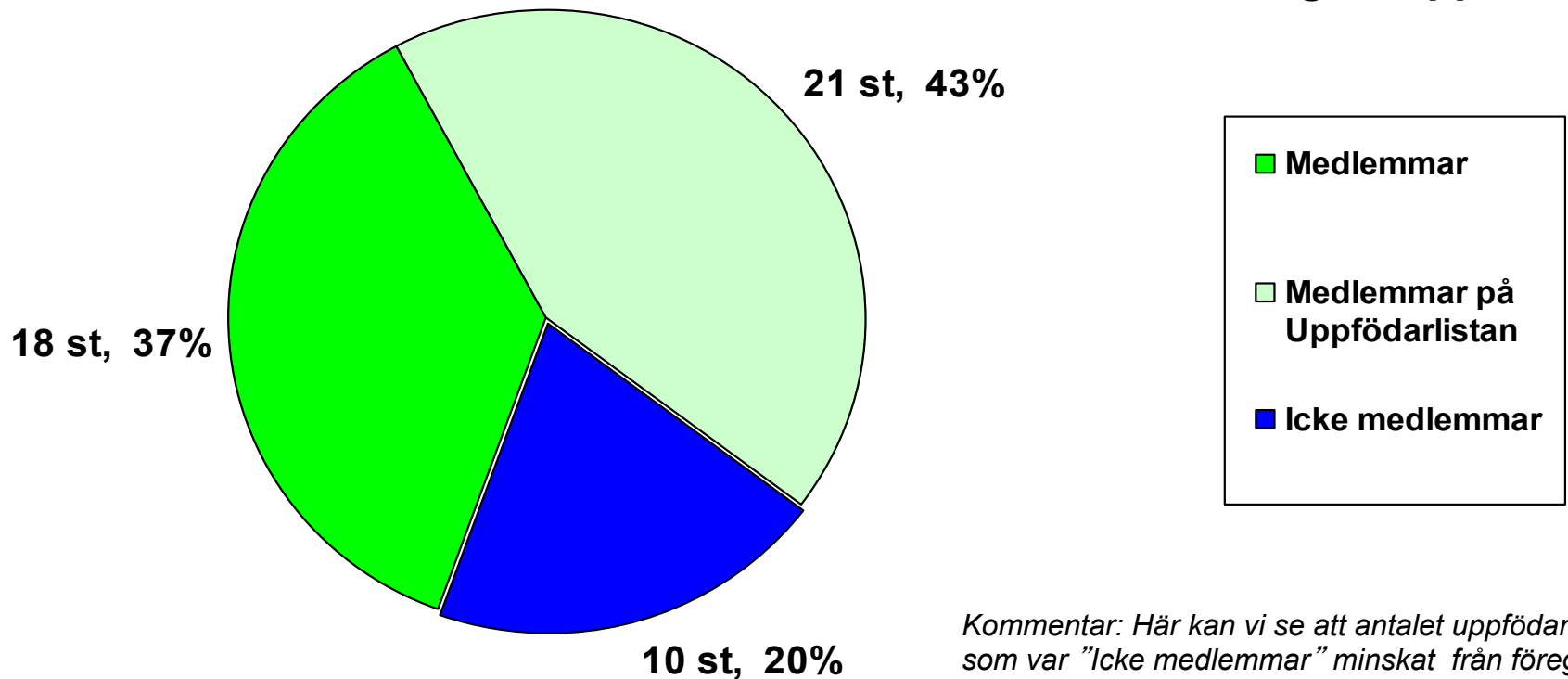
Antal uppfödare	Fördelning kullar/uppfödare	Tillsammans Antal valpar
2 uppfödare	6 kullar	30
2 uppfödare	4 kullar	31
5 uppfödare	3 kullar	37
10 uppfödare	2 kullar	74
24 uppfödare	1 kull	81
6 utan kennelnamn	1 kull	14
Totalt antal uppf.: 49	Totalt antal kullar: 85	Totalt antal valpar: 272 (5 importer)

Det var 49 uppfödare som registrerade 85 kullar 2010.

Av dessa var 39 st (80%) medlemmar och 10 st (20%) ej medlemmar i WestieAlliansen.

Medlemmar på Uppfödarlistan var 21 st och registrerade 48 kullar.

Fördelning av uppfödare



Kommentar: Här kan vi se att antalet uppfödare som var "Icke medlemmar" minskat från föregående år, då siffran var 19 st

Följsamheten till Inavelsgrad är fortsatt god. Önskad siffra för rasen är lika/ mindre än 2,5% .
 Högsta tillåtna Inavelsgrad för valphänvisning är 6,25 % . Alla med tillgång till internet kan
 genom Avelsdata "provpara" hundar och kolla inavelsgraden. Det går också bra att vända sig till
 AUK, auk@westiealliansen.se

Inavelsgrad

	2000	2001	2002	2003	2004	2005	2006	2007	2008	2009	2010
Inavelsgrad	1,6 %	2,1 %	1,3 %	1,2 %	1,1 %	1,2 %	1,3 %	0,9 %	1,1 %	0,7 %	1,2 %

Rasens genomsnittliga inavelsgrad. Beräknad över 5 generationer.

*Differensen beror på att AUK redovisar reg. Hundar 2010.
 Avelsdata anger födda hundar 2010.*

Fördelning parningar i %	Kullar födda										
	2000	2001	2002	2003	2004	2005	2006	2007	2008	2009	2010
Upp t.o.m. 6,25%	117	111	126	125	132	130	140	129	111	99	80
6,26% - 12,49%	9	9	4	9	5	4	2	3	1	0	1
12,5% - 24,99%	0	2	1	0	0	1	1	0	1	0	1
25% -	0	2	0	0	0	0	0	0	0	0	0

Föräldrjurens ålder vid första valpkull. Källa SKK: s Avelsdata

Hundar använda i avel mellan: 2007 - 2010

Föräldrjurens ålder vid första valpkull. Kullar födda **2010** (Totalt 79 st).

	0 - 6 månader	7 - 12 månader	13 - 18 månader	19 - 24 månader	2 - 3 år	4 - 6 år	7 år och äldre	Totalt
Moder	0	0	0	6	27	3	0	36
Fader	0	0	0	4	4	0	0	8
Totalt	0	0	0	10	31	3	0	

Föräldrjurens ålder vid första valpkull. Kullar födda **2009** (Totalt 99 st).

	0 - 6 månader	7 - 12 månader	13 - 18 månader	19 - 24 månader	2 - 3 år	4 - 6 år	7 år och äldre	Totalt
Moder	0	0	1	4	38	5	0	48
Fader	0	0	4	0	7	5	2	18
Totalt	0	0	5	4	45	10	2	

Föräldrjurens ålder vid första valpkull. Kullar födda **2008** (Totalt 113 st).

	0 - 6 månader	7 - 12 månader	13 - 18 månader	19 - 24 månader	2 - 3 år	4 - 6 år	7 år och äldre	Totalt
Moder	0	0	0	11	36	3	0	50
Fader	0	0	0	1	6	3	2	12
Totalt	0	0	0	12	42	6	2	

Föräldrjurens ålder vid första valpkull. Kullar födda **2007** (Totalt 132 st).

	0 - 6 månader	7 - 12 månader	13 - 18 månader	19 - 24 månader	2 - 3 år	4 - 6 år	7 år och äldre	Totalt
Moder	0	0	3	14	35	7	0	59
Fader	0	2	3	10	4	1	3	23
Totalt	0	2	6	24	39	8	3	

Kommentar: Ålder vid första valpkull. Inga dispenser har begärts under året.

Fördelning av de 49 uppfödare som registrerade valpar 2010.

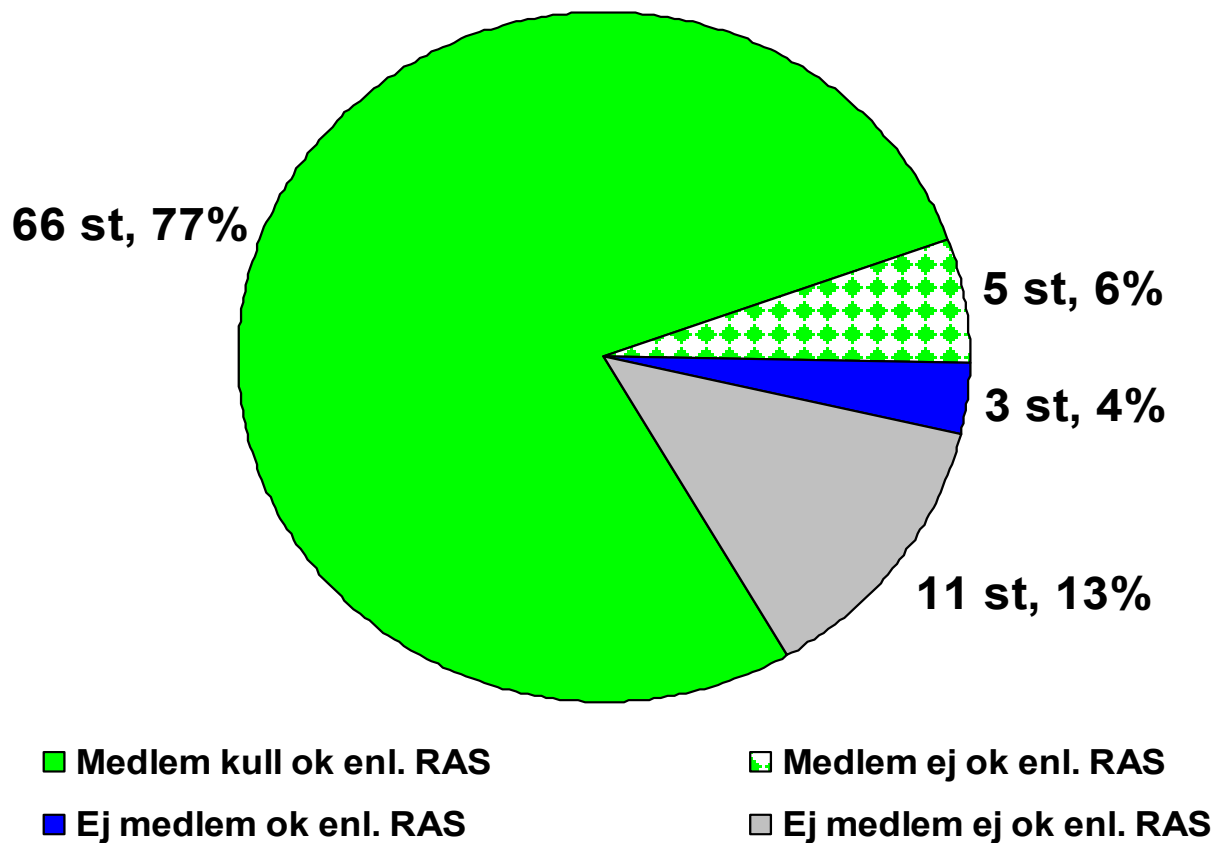
Medlemmar i WA

39 uppfödare födde upp 71 kullar

Icke medlemmar i WA

10 uppfödare födde upp 14 kullar

Följsamhet till Våra regler (RAS) Kullarnas fördelning



85 valpkullar fördelade sig på:

- 48 kullar enligt RAS på Uppfödarlistan
- 21 kullar enligt RAS ej på Uppfödarlistan
- 16 kullar ej enligt RAS ej på Uppfödarlistan

Kullar ej ok enl. RAS visar en minskning från 28 st. förra året till 16 st. 2010.

Noterat:

*Hane över 80 valpar 3 kullar.
(Positiv utveckling. Motsvarande siffra för föregående år var 10 st.)*

*Differensen beror på att AUK redovisar reg. Hundar 2010.
Avelsdata anger födda hundar 2010.*

Hundar använda i avel mellan 2000-2010

	2000	2001	2002	2003	2004	2005	2006	2007	2008	2009	2010
Kullstorlek genomsnitt	3,3	3,5	3,5	3,7	3,3	3,5	3,6	3,5	3,2	3,4	3,1
Antal kullar	126	124	131	134	137	135	143	132	113	99	82

IMPORTERADE WESTIE 2009-01-01 TOM 2009-12-31

Vi har under denna tidsperiod importerat 8 westie.
Inavelskoefficienten ligger mellan 0-6.4%

1 st ursprung England	inavelskoefficient	6,4%
1 st ursprung Tjeckien	inavelskoefficient	0,4%
2 st ursprung Finland	inavelskoefficient	0-6,3%
1 st ursprung Spanien	inavelskoefficient	1,6%
1 st ursprung Polen	inavelskoefficient	4,3%
1 st ursprung Rumänien	inavelskoefficient	0%
1 st ursprung Ryssland	inavelskoefficient	0%

Inavelskoefficienterna är tagna ifrån SKK avelsdata och på någon hund står det tämligen osäkert vilket innebär att inavelskoefficienten kan vara högre

Registrerade valpar .Till de registrerade 343 valparna har vi använt 25(19 hanar+6 tikar) importer som fått 203 valpar dvs 59% av årets valpar.

IMPORTERADE WESTIE 2010-01-01 t o m 2010-12-31

Vi har under denna tidsperiod importerat 5 westie (2+3)

Inavelskoefficienterna ligger mellan 0-6,6 %

1 st ursprung England	inavelskoefficient	6,6 %
1 st ursprung Polen	inavelskoefficient	4,7 %
1 st ursprung Holland	inavelskoefficient	0,2 %
1 st ursprung Norge	inavelskoefficient	1,2 %
1 st ursprung Frankrike	inavelskoefficient	0,0 %

Inavelskoefficienterna är tagna från SKK avelsdata och på någon hund står det tämligen osäkert vilket innebär att inavelskoefficienten kan vara högre.

Registrerade valpar. Till de registrerade valparna har vi använt 16 importer (15 hanar +1 tik) som fått 114 valpar dvs 43 % av årets valpar.

Vad är bra - Vad kan bli bättre ?

- Samtliga uppfödare skall följa de regler som gäller för klubbens uppfödare. I annat fall skall dispens sökas hos styrelsen. Reglerna är enkla men viktiga och skapar den variation som är nödvändig för att hålla rasen så "frisk" som möjligt.
- Vi har fått ett MH (mentalbeskrivning på rasen) men det är angeläget att vi får många fler som beskriver sin hund. Klubben har fyra lokalombud för MH i SydWestie, Östwestie, Smålandswestie och Westie i Väst. Under 2010 har sex hundar (1+5) genomgått MH och vi har nu totalt ett femtiotal hundar beskrivna.
- Det har fötts ca 22,5 % färre valpar under 2010. Det kan finnas flera orsaker. Behöver vi mer information om/kring vår ras? Har det gått snett i många planerade kullar under året? Erfarenhet av Herpesvirus och infektioner? Vad vi kan se som är positivt från vår genomgång är att det är gruppen som "Ej är medlemmar och ej följer RAS" som har minskat rejält. Hur går vi bäst vidare för en bra stabil utveckling av rasen?
- I år har 43 % av valparna en importerad farförälder. Hunddata och Avelsdata har ibland ofullständiga stamtavlor och hundar med dubbla Registreringsnummer vilket man måste vara uppmärksam på.
- Resultatet av Hälsoenkäten plus försäkringsstatistik ger oss viss information "om hur rasen mår". Rasens största problem är Hudbesvär av olika slag. Hur ökar vi kunskapen om dessa problem, utvärderar våra avelsdjur och informerar varandra på ett bra sätt ? Utfodring/skötsel före parning, dräktighet och uppfödning av valpar- finns nya erfarenheter bland uppfödarna.?

Uppfödarlistan-09 godkände AUKs förslag till Ras-revidering.
För att få Valphänvisning av WestieAlliansen och för att få stå på WA:s Uppfödarlista kommer följande RAS- regler att gälla:

•Enligt SKK:s grundregler gäller ”att i avel inte använda hanhund/tik förrän vid den ålder då hunden uppvisar en vuxen individs fysiska mognad och beteende”.

*För tik som används i avel gäller åldersgränsen 18 månader enligt Jordbruksverket (SJVFS 2008:5).

*Inavelsgraden ska helst ligga under 2,5 % och kullar med inavelsgrad mer än 6,25 % nekas valphänvisning.

*Avelsdjur skall vara bedömda på officiell utställning (FCI) i sitt hemland med lägst ett förstapris/very good i kvalitet innan de paras.

•Hanhunds begränsning gäller, vilket innebär att en hane får som mest lämna ca 80 i Sverige registrerade valpar. Både hanhundsägare och tikägare har ansvar för att överanvändning ej sker.

*OBS! obligatoriska regler är fortfarande SKK:s grundregler, registreringsbestämmelser och särskilda bestämmelser (se www.skk.se).

Följer vi dessa regler och väljer våra avelsdjur med omsorg och gör utvärderingar av gjorda kombinationer så kommer förutsättningarna i framtiden vara goda att bevara vår härliga ras.